

## Routebeschrijving rondwandeling vanuit Leermens om Zeerijp

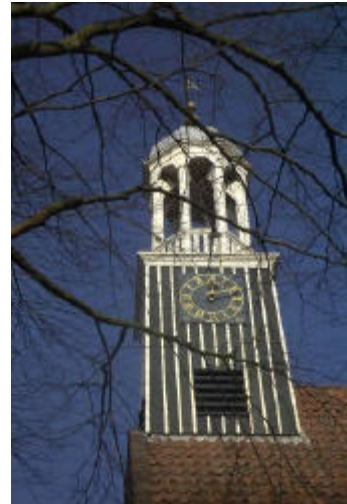
Vertrekpunt: dorpsplein Leermens. Je kunt er prima parkeren.

Horeca :Tot 2005 kon je in het dorps huis van:Leermens van ongeveer 1 mei tot 1 oktober vanaf 12.00 uur meestal terecht voor koffie, appeltaart of een broodje (altijd 's zondags gesloten). Nu is het onduidelijk. Wil je zeker zijn van je zaak? Bel dan even: 0596 581441.  
Horeca verder: Dorps huis Zeerijp 0596 - 571551

Lengte wandeling: Ongeveer 13 kilometer

*Let op: als het veel geregend heeft kun je delen van deze wandeling niet lopen zonder waterdichte, hoge schoenen.*

Je loopt naar het noorden de Wierdeweg af. Als je de oude vervallen (en gekraakte) boerderij aan je linkerhand hebt, ga je rechtsaf, de Tuindersweg in. Je ziet aan je linker hand het nieuwe kerkhof. Even na het kerkhof ga je linksaf de Noorderweg in. Deze halfverharde weg gaat over in een graspad die tussen twee sloten loopt



Je komt uit bij Lutje Rijp en gaat rechtsaf.

*'Lutje' is Gronings voor 'klein', 'rijp' is Gronings voor een strook langs de zee.*

Je passeert twee grote Groningse boerderijen die allebei hun functie hebben verloren. De eerste boerderij is nu de werkplaats van een plaatselijke aannemer, de tweede boerderij is een houtzagerij.

Direct na de houtzagerij ga je linksaf, een schelpenpad in.

*Je hebt aan je linkerhand direct een lutje hoeske waar je prima uit de wind je brood kunt opeten of gewoon even zitten en genieten van je uitzicht. Het huisje is draaibaar waardoor je altijd uit de wind kunt zitten. Om van het uitzicht te genieten heeft Aalberts er twee kijkgaten in gemaakt. Ten oosten zie je de stompe toren van Godlinze. Je ziet dat wie beweert dat Groningen vlak is, ongelijk heeft. als je heel goed kijkt zie je kleine glooiingen in het landschap.*



Je loopt het schelpenpad naar het noorden. Als je op de asfaltweg uitkomt ga je rechtsaf.

*Ook deze asfaltweg is een oude dijk langs de voormalige zee. We hebben het dan wel over de periode tot 1100 na Christus! Je ziet als je naar het oosten kijkt hoe de oude dijk zich door het land slingert en een aantal boerderijen verbindt. Al die boerderijen liggen allemaal wat hoger op een kleine wierde.*

Na de eerste boerderij aan je linkerhand (te herkennen aan de hoge telefoonmast in de achtertuin), ga je linksaf, een onverhard pad in. Als je goed kijkt zie je aan je rechterhand in een boom nog een wit-rood streepje. Dit pad is in het begin wel erg onverhard. Het is een prachtig pad met aan weerszijden knotwilgen. Het gaat over in een meer klassieke beukenlaan met aan je linkerhand na een tijd een woonboerderij en Boerma sierviskwekerij. Voor je zie je de boerderij Albedaheerd.



*De Albedaheerd is een prachtige statige Groningse boerderij met een boomgaard, een duiventil en een gracht eromheen.*

Je loopt tussen de sierviskwekerij en de boerderij naar links. Voor je zie een tuinhuisje op palen. Van daaruit heb je een prachtig uitzicht over het land.

Je volgt de laan en komt uit bij het bruggetje over het Leermstermaar. Je gaat rechtsaf, Schatsborgerweg op die loopt tussen Leermens en 't Zandt. Op hoogtijdagen is de theeschenkerij in de voormalige Sarries hut geopend. Je vindt die (vanaf het bruggetje gezien aan je linkerhand, het eerste huis rechts).

Je volgt de asfaltweg rechts en gaan – met de asfaltweg onmiddellijk weer links. Waar de weg naar rechts buigt naar het dorp 't Zandt gaan wij rechtdoor. Dat is de Terhornseweg.

*Aan je linkerhand zie je een grote boerderij met nog veel grotere nieuwe schuren. Die schuren zijn nodig omdat boeren een betere prijs krijgen voor hun aardappels en wortelen als ze niet allemaal tegelijk op de markt komen. Veel boeren bouwen daarom gigaschuren waar ze de producten gekoeld kunnen bewaren tot de prijs goed is.*

De weg maakt een scherpe bocht naar rechts. Aan je linkerhand zie je een veldweg die Veldweg heet. *Wil je hier al terug naar Leermens? Een onverharde weg door het land die op de provinciale weg tussen Godlinze en Zeerijp uitkomt. Je kunt dan linksaf en bij Schatsborg (een grote boerderij aan je rechterhand) de Leermsterweg nemen richting Leermens.*

Deze route vervolgt de Terhornseweg. Even later maakt de weg een scherpe bocht naar links. Ook die bocht neem je. Je volgt de weg helemaal. Je passeert onder meer de Ippingaheerd met een



prachtige rode beuk voor het huis en het Garsthuizermaar tussen Zeerijp en de Zeemtocht, een kronkelende maar dat loopt van Westeremden via Garsthuizen naar Zijldijk.

Je komt op een tweesprong komt, de Molenweg. Je gaat er rechtsaf. Aan je rechterhand zie je vervolgens de Dijkumerweg. Als je die inslaat kom je bij kampeerboerderij De Diek'n. Je

houdt links aan. Na zo'n honderd meter zie je aan je linkerhand de Groenelaan, een halfverharde oprijlaan naar een huisje in het land. Je neemt dat pad. Bij het huis gaat het pad over een graspad door het land. Ook dit kan zeer onverhard zijn. Als je niet verder kunt, ga je rechtsaf. Je loopt tussen twee sloten. Zodra je linksaf kunt, doe je dat. Je loopt dan richting Zeerijp. Dit pad gaat bij de voetbalvelden van vv De Fivel over in een betonnen fietspad.

*Zeker als het winter of voorjaar is zie je hier goed wat een beetje Gronings doorzettingsvermogen vermag: een club met hooguit 200 leden die eigenhandig in twee jaar tijd een kantine en clubgebouw bouwen waar menige hoofdklasser jaloers op is!*

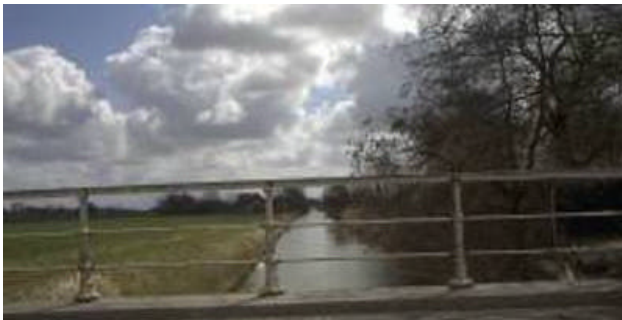


Als je op de gewone weg uitkomt ga je linksaf. Je passeert de Jacobuskerk.

*De Jacobuskerk is meestal open. Ga beslist even kijken. Een virtuele kennismaking vind je hier. Loop beslist ook even om de kerk, je hebt op het kerkhof aan de zuidzijde een prachtig uitzicht over het land.*

Je vervolgt je weg en komt uiteindelijk bij het voormalige, afgebrande café Nastrovja. Daar ga je rechtsaf en onmiddellijk weer linksaf. Na garage Groendijk (van 1928) ga je rechtsaf. Het is een smalle kronkelige weg die uiteindelijk uitkomt op de weg tussen Loppersum en Eenum.

Je gaat linksaf. en slaat na het tweede huis linksaf, de pastorieweg in. Je volgt vanaf hier de NS-wandelroute 'Tjamsweer'. Je loopt de wierde op. Aan je rechterhand zie je de afgegraven wierde van Eenum. Bij een zeer smal klinkerpad sla je rechtsaf, de wierde verder op richting de kerk van Eenum. Na de kerk ga je linksaf. Volg vanaf hier de NS-aanwijzingen door het dorp. Uiteindelijk kom je op de Schansweg.



Je loopt die uit richting Leermens. Aan het einde van de Schansweg ga je linksaf. Even later sta je weer op het dorp in Leermens.

*Een 'maar' is een smal riviertje dat ontstond toen de Waddenzee nog niet bedijkt was en het water door eb en vloed het land af en op spoelde. Sommige maren zijn recht getrokken voor het vervoer van onder andere wierdegrond naar Drenthe (1880 - 1910). Van andere maren is de oorspronkelijke loop bewaard gebleven. De Garsthuizermaar loopt kaarsrecht. Met veel subsidie zijn de laatste jaren een aantal van deze maren met elkaar in verbinding gebracht zodat je het Groninger land nu ook prima per kano kunt verkennen. Jammer is wel dat het beheer te duur is: door kroosvorming zijn veel van deze maren en sloten vanaf juli – augustus eigenlijk niet meer bevaarbaar.*